

## 1. Kokoonpano / uusi tulospalvelulaitteisto (2022)

Kaudelle 2022 on hankittu uusi tulospalvelulaitteisto. Vanhan laitteiston käyttäminen on edelleen täysin mahdollista niin haluttaessa. Tällöin on sovellettava erillistä ohjetta. Tämä ohje pätee uuteen tulospalvelulaitteistoon ja EResults Mobilen käyttämiseen metsäänlähtijöiden kirjaamisessa.

Uuden tulospalvelulaitteiston kokoonpano on seuraava:

- Musta reppu
- Kannettava tietokone (HP Probook) tarvikkeineen
  - o Hiiri
  - o Näppäimistö
  - o Virtalähde
- EMIT lukijaleimasin (USB) x 2
- Samsung tabletti (metsäänlähtijöiden kirjaaminen) tarvikkeineen. Repussa on kaksi tablettia toisiaan vastaavin ominaisuuksin.

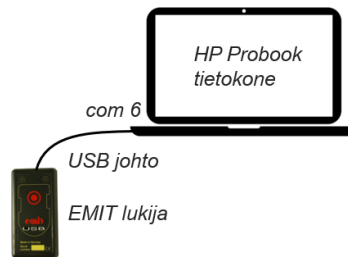
Lähtökohtaisesti tietokone toimii tulospalveluna ja tabletilla kirjataan metsäänlähtijät. Tarvittaessa metsäänlähtijät voidaan kirjata myös pelkästään tietokonetta käyttäen.



## 2. Kokoaminen

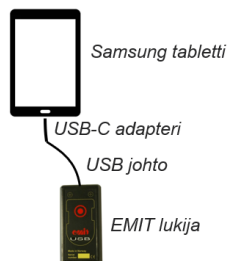
### 2.1 Tietokone – EResults Lite / tulospalvelu

1. Varmista ennen tapahtumaa, että kannettavan tietokoneen ja tabletin akut ovat ladattuna täyteen. Molemmilla laitteella on oma virtalähteensä.
2. Kytke EMIT lukijaleimasin kuvan mukaisesti tietokoneen vasemmanpuoleiseen USB-porttiin COM6.
3. Kytket tietokoneeseen virta päälle ylärivin virtapainikkeesta (kuudes painike oikealta).



### 2.2 Tabletti - EResults Mobile / metsäänlähtijät

1. Käynnistä tabletti virtapainikkeesta ja odota että laite käynnistyy.
2. Kytke USB emit lukija tablettiin käyttäen välissä USB-C sovitinta.

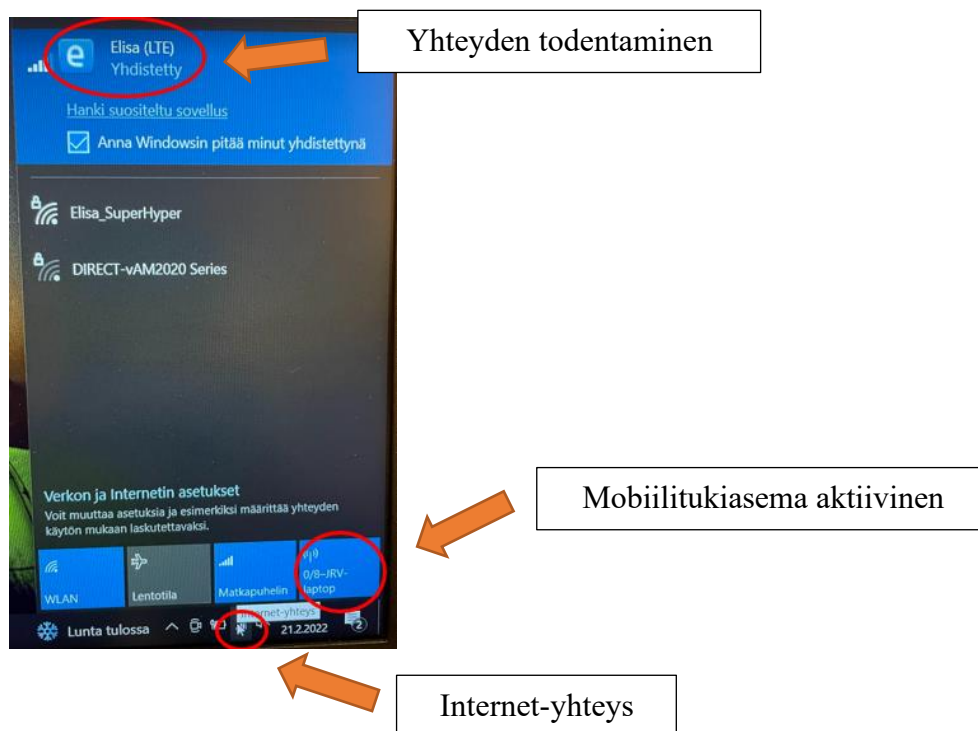


### 3. Käyttö

#### 3.1 Verkkoyhteydet

Tietokoneen tulee olla yhteydessä verkkoon valmisteluvaiheessa ja kuntorastien aikana. Verkkoyhteyttä tarvitaan metsäänlähittäjien siirtämiseen tabletilla pilvipalvelun kautta tulospalvelutietokoneelle sekä tulosten viemiseen Rastilippu -palveluun. Mikäli verkkoyhteyttä ei jostain syystä ole käytettävissä tai se ei toimi, on tarvittaessa mahdollista käyttää pelkkää tietokonetta sekä metsäänlähittäjien kirjaamiseen että tulospalvelutoimintoihin.

Tietokoneessa on sisäänrakennettu e-sim kortti verkkoyhteyttä varten. Verkkoyhteys aktivoituu automaattisesti koneen käynnistyessä. Todenna verkkoyhteyden toiminta klikkaamalla työpöydän oikean alakulman ”Internet-yhteys” -kuvaketta, jolloin oikeaan alanurkkaan avautuu ”Verkon ja Internetin asetukset” -ikkuna. Yhteys toimii, mikäli näet tekstin ”Elisa (LTE) Yhdistetty”.



Myös tabletti tarvitsee verkkoyhteyden, sillä metsäänlähittäjien tiedot siirretään tulospalvelukoneelle pilvipalvelun välityksellä. Tabletissa ei ole SIM korttia asennettuna, joten verkkoyhteys on jaettava tabletille käyttäen tietokoneen mobiilitukiasimaa. Myös oman puhelimen mobiilitukiasemaa voidaan käyttää verkkoyhteyden jakamiseen tabletille.

Voit aktivoida tabletin tarvitseman verkkoyhteyden tietokoneelta klikkaamalla oikeassa alakulmassa olevaa kuvaketta ”Internet-yhteys” ja sen jälkeen valitsemalla ”Mobiilitukiasema”. Mobiilitukiasema on aktivoitunut kuvakkeen muuttuessa siniseksi.

Mobiilitukiaseman kautta jaettu verkko on löydettävissä nimellä **JRV-laptop**. Verkon salasana on **rastilippu**. Tabletti kytkeytyy tähän verkkoon automaattisesti heti kun verkko on saatavilla. Huom! Mobiilitukiaseman kantama on maksimissaan vain n. 10-20 metrin luokkaa.



### 3.2 Käytettävät sovellukset

#### EResults Lite / Tietokone

Ilmainen ja helppokäyttöinen tulospalvelusovellus pienten tapahtumien kuten kuntorastien tulospalvelun hoitamiseen. Ohjelmaa voi käyttää joko kannettavalla tietokoneella paikanpäällä.

#### EResults Mobile / Tabletti

EResults Mobile -sovelluksella asetetaan kuntorastien suunnistajia metsään lähteviksi. Sovellus toimii Android-puhelimella ja -tabletilla. Seura saa lisenssin ostettuaan seuratunnukset, jotka ovat voimassa vuoden kerrallaan. Tunnuksilla kirjaudutaan palveluun sekä Liten Mobile-välilehdellä että EResults Mobile -sovelluksella. Liten ja Mobilen välinen kommunikointi tapahtuu pilvipalvelun avulla. Litessä luotu tapahtuma ja henkilörekisteri siirtyvät EResults Mobile -sovelluksen käyttöön. Ohjelma toimii myös Suunnistusliiton Rastilippu-palvelun kanssa, mikäli Liten tapahtuma on yhdistetty Rastilippuun. EResults Mobilea käytetään siis lähtöluentaan ja EResults Liteä maaliluentaan.

[Tarkemmat EResults Mobile käyttöohjeet oriento.fi -sivustolla.](http://oriento.fi)

### 3.3 Ratojen koodaus etukäteen

- Valitse ohjelman yläreunasta “Tiedosto” ja avautuvasta valikosta “Uusi kilpailu”
- Tallenna tulostiedosto json-muodossa **työpöydälle(Desktop)** (esim. Kollinsuo28072016.json). **On erittäin olennaista, että tiedosto tallennetaan nimenomaan työpöydälle.**
- Valitse näytöstä välilehti **Kilpailutiedot**. Täydennä ensin kilpailulle nimi, päivämäärä sekä paikka. Sen jälkeen valitse **Lisää rata** painikkeesta uusi rata. Muokkaa klikkaamalla ratatietojen Nimi, Pituus, Radan koodit ja Järjestys syöttökenttiä. Tallenna muutokset painamalla Enter (tai hiiren painiketta syöttökentän ulkopuolella). **HUOM!** Ratojen nimeämiskäytäntö: RR, 3H, 4N, 3V, 5V ja 7V. Viimeinen EMIT-koodi tulee olla 100, joka on yleensä maalileimasin.

Nimi	Pituus (km)	Radan koodit pilkuilla eroteltuina (esim. 69,70,71,72,87,88,100)	Järjestys
7v	6,4	65,69,94,83,84,85,87,88,90,91,92,77,78,79,80,81,82,93,97	1
5V	5,2	75,83,84,88,87,91,92,78,77,81,82,93,97	2
4N	4	74,94,73,90,84,75,76,77,81,93,97	3
3V	2,5	75,76,77,78,79,80,81,82,93,97	4
3H	1,7	70,71,72,73,74,100	5
-> RR	1	101,102,103,104,100	6



Kokeile lukijaleimasimen toiminta millä tahansa EMIT-kortilla. Poista ylimääräinen rata hiiren 2-nappi vasemman reunan nuolen kohdalla; Poista valittu rata), jos sellainen syntyy.

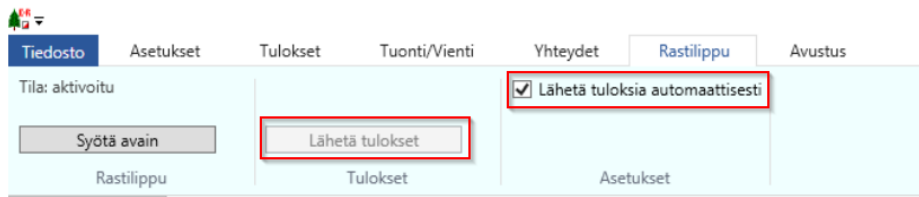
Voit asettaa Asetukset-välilehdestä ohjelman tallentamaan tulostiedoston heti luettaessa EMIT-kortti, tuloksen kirjaamisen jälkeen (oletus) tai manuaalisesti. Jos ohjelma lakkaa toimimasta, niin avaa tallenne (Tiedosto → Avaa kilpailu ja hae oma tapahtuma).

### 3.4 Tapahtuman liittäminen Rastilippuun

Kaudelle 2021 otettiin käyttöön rastilippu.fi -palvelu, johon tulokset voidaan viedä suoraan EResultsista. EResults Lite lähettää maaliin tulleen henkilön tuloksen automaattisesti Rastilippuun kortinluvun jälkeen, kun **Lähetä tuloksia automaattisesti** -asetus on päällä. Lähettäminen vaatii Internet yhteyden.

Kaikki tulokset voi myös lähettää manuaalisesti klikkaamalla Lähetä tulokset -painiketta. Tulokset voidaan lähettää useita kertoja kuntorastitapahtuman aikana, mutta suotavaa on lähettää tulokset viimeistään tapahtuman päätyttyä.

Huom! Jos teet tuloksiin korjauksia kortinluvun jälkeen, tulokset eivät päivity rastilippuun ilman manuaalista tulosten lähettämistä.



Jotta tulokset tulisi kirjattua Rastilipussa oikeaan kuntorastitapahtumaan, on kilpailu yhdistettävä Rastilippu -välilehdellä oikeaan tapahtumaan. Yhdistäminen tapahtuu seuraavasti (vaatii Internet yhteyden):

1. Paina ensin Lataa tapahtumat, jolloin Rastilippu välilehdellä olevat tapahtumat päivittyvät Rastilippu -palvelussa määritettyjä tietoja vastaaviksi.
2. Varmista että tapahtumasarja (JRVA Kuntorastit 2022) vastaa sitä tapahtumasarjaa, mihin tapahtuma liittyy.
3. Valitse tapahtuma hiirellä ja klikkaa tapahtumarivin oikeassa reunassa näkyvää klemmarin kuvaa, jolloin nykyinen kilpailutiedosto liitetään kyseiseen kuntorastitapahtumaan.



Nykyinen kilpailutiedosto yhdistetty tapahtumaan: Rakkavuori 7.6.2021, ALUSTAVA SIJAINTI. Omatoimisuunnistismahdollisuus. Katso tarkemmat tiedot <https://jrv.fi>

Lataa tapahtumat

JRV Kuntorastit 2021

Nimi	Pvm	Paikka		
Rakkavuori	7.6.2021	ALUSTAVA SIJAINTI. Omatoimisuunnistismahdollisuus. I		
Orivuori	10.6.2021	ALUSTAVA SIJAINTI. Omatoimisuunnistismahdollisuus. I		
Ruonanvuori	17.6.2021	ALUSTAVA SIJAINTI. Omatoimisuunnistismahdollisuus. I		
Varismäki	24.6.2021	ALUSTAVA SIJAINTI. Omatoimisuunnistismahdollisuus. I		
Juurikkaanmäki	1.7.2021	ALUSTAVA SIJAINTI. Omatoimisuunnistismahdollisuus. I		
Tanssikalio	8.7.2021	ALUSTAVA SIJAINTI. Omatoimisuunnistismahdollisuus. I		
Tarvajärvi	15.7.2021	ALUSTAVA SIJAINTI. Omatoimisuunnistismahdollisuus. I		
Morva	22.7.2021	ALUSTAVA SIJAINTI. Omatoimisuunnistismahdollisuus. I		
Loilo	29.7.2021	ALUSTAVA SIJAINTI. Omatoimisuunnistismahdollisuus. I		
Huhdanvuoren hiihtokeskus	5.8.2021	ALUSTAVA SIJAINTI. Omatoimisuunnistismahdollisuus. I		
Pohjois-Himos	12.8.2021	ALUSTAVA SIJAINTI. Omatoimisuunnistismahdollisuus. I		
Heräkulma	19.8.2021	ALUSTAVA SIJAINTI. Omatoimisuunnistismahdollisuus. I		
Juokslahdi	26.8.2021	ALUSTAVA SIJAINTI. Omatoimisuunnistismahdollisuus. I		
Mäntymäki/Heinävuori	2.9.2021	ALUSTAVA SIJAINTI. Omatoimisuunnistismahdollisuus. I		
Haapajoki-Itä	9.9.2021	ALUSTAVA SIJAINTI. Omatoimisuunnistismahdollisuus. I		
Susuvuori	16.9.2021	ALUSTAVA SIJAINTI. Omatoimisuunnistismahdollisuus. I		

C:\Users\JRV\Desktop\20210603 Kastjärvi JS-rastit.json Kortinlukija : **OK** Lähtijöitä: 0 Tuloksia: 106

Tarkempi ohje Rastilipun käytöstä löytyy [oriento.fi](https://oriento.fi) sivustolta.

### 3.6 Metsäänlähtijöiden lukeminen tabletilla EResults mobile -sovellusta käyttäen

Suunnistajat kirjataan tabletilla olevalla EResults Mobile -mobiilisovelluksella metsään lähteviksi.

1. Avaa oikea kilpailutiedosto tietokoneen EResults Litessa.
2. Avaa tietokoneen EResults Litessä **Mobiili**-välilehti ja kirjautu palveluun käyttäen [eresults@jrv.fi](mailto:eresults@jrv.fi) -tunnusta. Kirjautumiseen tarvittava EResults Mobile -salasana löytyy tietokoneen työpöydällä olevasta **eResults mobile tunnukset.txt** -tiedostosta.
3. Jaa kilpailutiedosto ja henkilörekisteri tietokoneella Mobiili -välilehdellä käyttäen **Lähetä nykyinen kilpailu** ja **Lähetä henkilörekisteri** -painikkeita.
4. Laita täppä kohtaan **Vastaanota lähtijöitä**



5. Avaa tabletin EResults Mobile -sovellus ja kirjautu sisään käyttäen samoja tunnuksia. Tietokoneelta lähetetty kilpailu näkyy nyt sovelluksessa samaten kuin käytössä oleva henkilörekisteri, jonka voit halutessasi päivittää käyttäen **Päivitä** -nappia.
6. Valitse tabletin mobiilisovelluksessa käytettävä kortinlukija klikkaamalla kortinlukija-kohdasta tekstiä "Ei käytössä" → Klikkaa tekstiä **USB <-> Serial** → Annetaanko sovellukselle EResultsMobile... → **OK**.
7. Avaa valintalistalta oikea kilpailu tabletissa. Sovellus on nyt valmis lukemaan metsäänlähtijöitä. Kun metsäänlähtijän EMIT -kortti on luettu ja henkilölle on asetettu oikea rata ja tarkistettu muut perustiedot, voidaan tiedot lähettää pilvipalvelun kautta tietokoneelle (tulospalveluun) painamalla **Lähetä tiedot** -nappia.



### 3.5 Suunnistajien lukeminen maaliin

Suunnistajat luetaan maaliin tietokoneella. EMIT-korttia luettaessa ohjelmaan aukeaa suunnistajan tietojen hyväksymisikkuna.

Tarkista tietojen oikeellisuus:

- Varmista suunnistajan nimi ja kerro koneen ehdottama rata.
- Hyväksi maaliin. Kuntorasteilla suunnistajia ei merkitä hylätyiksi. Leimaustietoja voi tarkastella myöhemmin tuloslistassa henkilön kohdalla hiiren 2-napilla **Näytä leimaukset**.
- Jos sama EMIT-kortti pitää lukea heti uudelleen täytyy lukija resetoita ensin valitsemalla Asetukset → Resetoi lukija.

Uusi tulos ×

Kilpailijan tiedot

Nimi:	Kortti:
Milla Janhunen	125035
Seura:	Rata:
JRV	7V
Lähtöaika:	Henkilötyyppi:
	Nainen

Tulos

Aika:	Tila:
46:15	Hyväksytty

- Jos kyseessä on lainakortti valitaan **Lainakortti**. Jos kilpailijan tietoja ei löydy tietokannasta, kone kysyy **Lisätäänkö henkilö rekisteriin?** Jos on kuitenkin lainakortti, niin tietoja ei lisätä, muuten aina kyllä.
- Jos yhdellä EMIT-kortilla juoksee kimpassa useampi henkilö, niin **Kopioi tulos** (hiiren 2-nappi). Suunnistajan lisääminen käsin: Paina hiiren 2-nappia Maali-välilehdellä ja täytä tarvittavat tiedot.
- Jos kilpailijan tiedot ovat jostain syystä tallentuneet tietokantaan väärin, voit korjata ne tietojen lukemisvaiheessa, tai myöhemmin **Henkilörekisteri** välilehdellä.
- Tämän jälkeen ruudulle tulee kilpailijan tiedot radan kohdalle (kuvassa myös leimaustiedot auki):





Rasti	Leimaus	Aika	Tulos	
0	0	---	---	
65	65	04:34	04:34	OK
69	69	01:43	06:17	OK
94	94	04:32	10:49	OK
83	83	05:04	15:53	OK
84	84	02:29	18:22	OK
85	85	03:45	22:07	OK
87	87	02:47	24:54	OK
88	88	01:45	26:39	OK
90	90	01:41	28:20	OK
91	91	04:27	32:47	OK
92	92	02:46	35:33	OK
77	77	09:45	45:18	OK
78	78	00:52	46:10	OK
79	79	02:46	48:56	OK
80	80	02:21	51:17	OK
81	81	02:19	53:36	OK
82	82	00:56	54:32	OK
93	93	02:32	57:04	OK
97	97	01:09	58:13	OK

"X","0","0","505409","12.7.2018 19:12:39.000","12.7.2018 19:12:39.000",505409,0003,0018,000,00000,065,00274,069,00377,094,00

Sulje

## 4 Tulosten vieni Rastilippuun

Tarkista, että kaikki nimet, ajat yms. ovat oikein. Järjestäjien tehtävä on varmistua näistä, myöhemmin korjaaminen on aikaa vievää hommaa.

Tulokset lähetetään Rastilippu valikon takaa löytyvällä Lähetä tulokset painikkeella. Ks. kappale 3.2. Voit tarkistaa tulosten päätymiseen Rastilippuun esim. kännykän selaimella menemällä osoitteeseen <https://www.rastilippu.fi/tulokset> ja etsimällä oikean kilpailun.

Mikäli tulokset eivät syystä tai toisesta päädy Rastilippuun, voit lähettää tulokset (EResults Liten -json -tiedosto) ylläpidolle sähköpostilla [yllapito@jrv.fi](mailto:yllapito@jrv.fi).

## 5 Ongelmatilanteita:

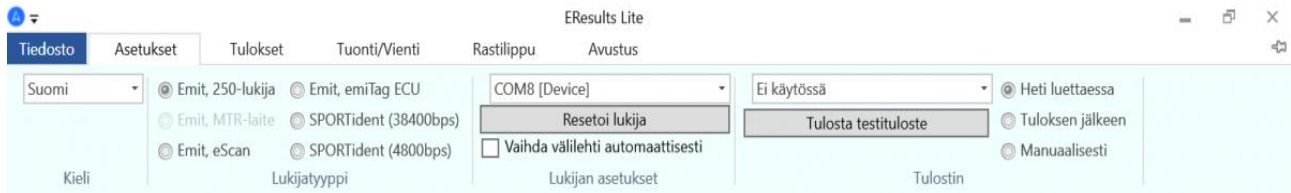
### PC ei käynnisty

Tarkista, että akussa on virtaa. Jos virtaa ei saada voidaan toimia pelkän MTR-kirjoittimen varassa, jonka muisti voidaan lukea jälkikäteen. Kirjaa suunnistajat käsin paperilla ja kynällä.

### Ohjelma ei lue EMIT-kortteja

Jos sama EMIT-kortti pitää lukea heti uudelleen täytyy lukija resetoita ensin valitsemalla **Asetukset → Resetoi lukija** (tai käyttää toista EMIT-korttia lukijaleimasimessa).





Muussa tapauksessa toimi tässä järjestyksessä:

1. Irroita lukijaleimasin ja kytke se uudelleen takaisin.
2. Ellei ongelma korjaantunut, niin sulje ja käynnistä *EResults Lite* uudelleen.
3. Ellei ongelma korjaantunut, niin tarkista *EResults Litestä* Asetukset -> Lukijatyypit *Emit 250-lukija* ja COM6 [Device]. Varmista että USB lukija on kytketty oikeaan porttiin.

[EResults Lite kaatuu tai antaa virheen](#)

Käynnistä *EResults Lite* uudelleen. Valitse Tiedosto → Avaa kilpailu ja valitse tulostiedosto.

[Nettiyhteys ei toimi](#)

Jos et saa tietokoneen sisäistä verkkoyhteyttä toimimaan kappaleen 3.1 ohjeita seuraten, voit tarvittaessa jakaa tietokoneelle verkon käyttäen oman älypuhelimesi mobiilitukiasemaa.